

Behandling af indkomne bemærkninger fra den offentlige høring af Forslag til Tillæg nr. 46 til Kommuneplan 2021-2033

Der har været gennemført en offentlig høring i perioden 22. april 2024 - 17. juni 2024 af Forslag til Tillæg nr. 46 til Kommuneplan 2021-2033 – Revision vedrørende bioenergi, vindmøller og andre vedvarende energikilder (solceller).

Indkomne bemærkninger

I forbindelse med den offentlige høring har Ringkøbing Skjern Kommune modtaget bemærkninger fra følgende:

1. 6 hørings svar fra borgere
2. Forsvarsministeriet Ejendomsstyrelse
3. Brand & Redning MidtVest
4. Miljøstyrelsen
5. Vejdirektoratet
6. Danmarks Naturfrednings lokalafdeling i Ringkøbing-Skjern
7. Ribe Stift (modtaget efter høringsfristens udløb)

Samtlige bemærkninger er vedlagt i deres fulde længde i særskilt bilag.

Resume og svar på indkomne bemærkninger

Alle indkomne bemærkninger er gennemgået og vurderet i deres helhed. Nedenfor er givet en sammenfatning af det væsentligste temaer i bemærkningerne og der er givet svar herpå. Behandlingen af bemærkninger er opdelt i to afsnit:

- A. Resume og svar på indkomne bemærkninger fra borgere (Tematisk opdelt)
- B. Resume og svar på indkomne bemærkninger fra myndigheder og interesseorganisationer

Forhold, som ikke nævnes i det følgende er læst og gennemgået og indgår i den samlede vurdering af sagen.

A. Resume og svar på indkomne bemærkninger fra borgere og foreninger, der repræsenterer en lokal borgergruppe

Den lokale erhvervs- og kommunalpolitiske dagsorden

Resume:

- Der stilles spørgsmål ved, om det er en kommunal opgave at "designe og udvikle intelligente, balancerede energisystemer", og på hvilket hjemmelsgrundlag det vil ske, og hvordan borgerne kan være sikre på, at det ikke sker på bekostning af kommunal velfærd.
- Kommunen bør som led i den grønne omstilling tænke i nye uddannelsesmuligheder, lærepladser og evt. krav til virksomheder herom.
- Den grønne omstilling skal være for klimaets skyld og for borgerne i Ringkøbing-Skjern Kommune



Svar:

I forslaget til kommuneplantillæg på side 7 står der: Med afsæt i produktion af vedvarende energi, energieffektivisering og ressourcer, vil kommunen i samarbejde med andre, designe og udvikle intelligente balancerede energisystemer, der skaber værdi for klimaet, borgerne og virksomhederne, og bidrager til udviklingen af fremtidens arbejdspladser.

Kommunalfuldmagts lokalitetsprincip betyder, at kommunens virke skal have et lokalt sigte, f.eks. nedbringe kommunens CO₂-aftryk og i øvrigt have fokus på borgere og erhvervsliv i kommunen.

Erhvervsfremmelovens §13 giver kommuner mulighed for at gennemføre og finansiere erhvervsudviklingsaktiviteter, som gavner det lokale erhvervsliv, bl.a. innovationsmiljøer.

Jf. side 7 i kommuneplantillægget er byrådets sigte at skabe værdi for klimaet, borgerne og virksomhederne. Det falder inden for kommunalfuldmagten og erhvervsfremmeloven.

Om finansieringen går fra velfærden: Finansiering af erhvervsudvikling har til formål at bidrage til erhvervsvækst, arbejdspladser og skatteindtægter, som er med til at finansiere velfærd. Det er ikke intentionen, at midler hertil skal reducere velfærdsbudgettet.

Vedrørende nye uddannelsesmuligheder og lærepladser: Kommunen kan stille krav om lærepladser i egne udbud af kommunale projekter, men ikke i private VE-projekter. Byrådet vil bl.a. via det tværkommunale samarbejde i BusinessRegion MidtVest arbejde for nye uddannelsesmuligheder i den grønne omstilling.

Slid, miljø, forurening og klimapåvirkning

Resume:

- Forslag om, at udviklere og driftsselskaber af energianlæggene er forpligtet til såvel under anlæg, drift og evt. nedtagning af anlæggene at udbygge og befæste eksisterende vejanlæg i det omfang det er nødvendigt for at sikre disse imod en ekstraordinær nedslidning af hyppig og tung trafik (især ved biogasanlæg)
- Kinesiske solceller bliver aldrig klimaneutrale i deres levetid.
- Stor tvivl om, hvorvidt importerede solceller overhovedet er klimavenlige og bæredygtige
- Forslag om at beskadigede solceller fjernes, suppleret af oprydning og rensning af området under solcellerne; samt at kommunen bør præcisere at forurenere er forpligtet til at betale samtlige omkostninger til evt. opretning efter forurening og miljøskader, herunder evt. rense det øverste jordlag. Forslagene bygger på en bekymring om at der er PFAS, bly og kemikalier i solpaneler, og især at ødelagte solpaneler kan bidrage til forurening
- Forslag om at opstillere af solceller genanvender mest muligt af udtjente solceller, og at udgiften hertil deponeres tidligt i solcellernes levetid
- Anvende et worstcase-princip gennem energianlæggenes levetid og perioden herefter.

Svar:

Der er efter Lov om miljøvurdering af planer og programmer og af konkrete projekter (VVM) krav om, at større energiprojekter miljøvurderes. Miljøvurderingen skal på en passende måde påvise, beskrive og vurdere projektets væsentlige direkte og indirekte virkninger på miljøet. Herunder er der i Ringkøbing-Skjern Kommune praksis for, at projektets bidrag til bedre klima og CO₂-neutralitet vurderes i miljøvurderingen. Brug af ressourcer og energi til produktion af solceller og øvrig infrastruktur vurderes ud fra undersøgelser om livscyklusanalyser af solcelleanlæg.

Byrådet træffer på baggrund af miljørapporten og indkomne bemærkninger fra den offentlige høring en afgørelse om, hvorvidt projektet kan tillades eller ej. Her kan der også stilles vilkår til projektet. Det sker i den såkaldte §25-tilladelse. Man kan sige, at Byrådet skal afveje projektets fordele op imod projektets ulemper og på baggrund heraf træffe afgørelse og evt. vilkår. Derved har Byrådet mulighed for at lade projektets bidrag til CO₂-neutralitet og øvrige miljøprofil indgå i beslutningsgrundlaget.

PFAS-risici ved solceller er undersøgt af DTU i 2024. Resultaterne viser meget lave koncentrationer, langt under grænseværdierne.

Link til undersøgelsen: <https://veprojekter.dk/sites/default/files/2024-03/Opl%C3%A6g%20fra%20DTU%20om%20kvantificering%20af%20PFAS%20frigivelse%20og%20afvaskning%20fra%20solceller.pdf>

Solcellers Energy Payback Time (EPBT) og/eller livscyklusanalyse (LCA) undersøges typisk i miljøkonsekvensrapporter for hvert projekt (VVM), men på et generelt niveau. Generelt viser analyserne en energitilbagebetalingstid (EPBT) på ca. et år.

Vindmølle- og solcelle-tæthed

Resume:

- Forslag om, at statens vejledning 9317 om vindmøllers placering som udgangspunkt skal respekteres – dvs. at vindmølleparker kun undtagelsesvist må ligge mindre end 28 x møllehøjde fra hinanden. Begrundelsen er, at kommunens store areal bør have plads nok
- Det ansøgte solcelleanlæg (Vejlevej) ligger alt for tæt på et eksisterende anlæg (Vindingvej)

Svar:

Byrådet følger overordnet set statens vejledning om vindmøllers placering, men vil afvige herfra hvis særlige forhold taler herfor, bl.a. hensyn til landskab, natur, naboforhold mm.

Byrådet ønsker at lokalsamfund inddrages i bearbejdning af VE-projekterne. F.eks. omfang, udformning, beplantning, rekreative muligheder mm.

Natur, beplantning, projekters størrelse mm.

Resume:

- Tænk i små (solcelle)projekter, som nemmere går i et med beplantningen
- Forslag om at give 25% tilbage til naturen af de hektar som man vil opføre de grønne projekter på (for hver 100 hektar solceller bør projektet give 25 hektar til natur)
- Tænk stort inden for biodiversitet og skov
- Borgerne skal have noget de er glade for de næste 200 år.

Svar:

I kommuneplantillæggets afsnit, Multifunktionalitet, s. 9, fremhæves at vedvarende energiprojekter skal kombineres med andre tiltag som udtagning af lavbundsjord samt øget skovareal og biodiversitet. Der skal endvidere være stor fokus på anlæggenes påvirkning af naboernes udsyn og anlæggenes påvirkning af landskabet, bl.a. ved ny og eksisterende beplantning der afskærmer solcelleanlæg.

Byrådet lægger vægt på, at borgerne inddrages i en dialog og bearbejdning af VE-anlæg. F.eks. omfang, placering, beplantning, indhegning, faunaadgang, rekreative muligheder mm.

Inddragelse af lokale borgere, evt. medejerskab

Resume:

- Sikring af medejerskab og lokale investeringer for CO2-neutralitet
- Investering i grønne projekter skal muliggøres for lokale borgere og virksomheder

Svar:

Følgende fremgår af Plan- og Udviklingsstrategien:

Nye energianlæg i det åbne land skal skabe værdi i lokalsamfundene. Det skal vi have fokus på i planlægningen. Vi vil definere, hvordan borgerinddragelse, lokal opbakning og lokalt ejerskab forstås og hænger sammen. Borgerne skal derfor ikke være i tvivl om, hvordan de kan få indflydelse på projekter i deres lokalområde.

Byrådet har i foråret 2024 godkendt en VE-facilitatorordning, som skal facilitere dialog og samarbejde mellem VE-firmaer og lokale borgere om mulige solcelle- og vindmølleprojekter.

Solceller på tage – industritage og offentlige bygninger

Resume:

- Hvorfor ikke starte med at få de lokale virksomheder med i projektet om at bruge deres tage til solceller, så de kan bruge den energi direkte ned i produktionen og sende det overskydende til Megaton.

Svar:

Byrådet ønsker at udnytte potentialet for placering af solceller på bygninger i kommunen. Byrådet ønsker derudover at udnytte kommunens potentialer ved at etablere en energipark med levering af grøn strøm til Power-to-X. Overskudsstrøm fra solceller på tage til Megaton kan muligvis være et supplement, hvis volumen er stort.

Forkastning af kommuneplantillæg og udsættelse af den ordinære kommuneplan til næste byrådsperiode

Resume:

- Forslag til kommuneplantillæg skal forkastes, og der skal ikke opsættes flere energianlæg i Ringkøbing-Skjern Kommune
- Ikke behov for kommuneplantillægget nu, da ingen af de nye VE-ansøgninger kan nå at blive vedtaget af det nuværende byråd

Svar:

Kommuneplantillægget udmønter Plan- og Udviklingsstrategi 2023, som er vedtaget i indeværende byrådsperiode. Planlægning for nye VE-anlæg kan starte op i indeværende byrådsperiode inden for rammerne af Kommuneplantillæg nr. 46, selv om planprocessen først kan færdiggøres i en ny byrådsperiode.

B. Resume og svar på indkomne bemærkninger fra myndigheder og interesseorganisationer

Forsvarsministeriets Ejendomsstyrelses bemærkninger

Resume:

Opfordrer til, at punkt 4.6.4 og 4.6.5 i Oversigt over nationale interesser i kommuneplanlægningen ikke kun medtages under retningslinjer for vindmøller, men også under retningslinjer for Biogas / Power-to-X anlæg. Disse anlæg vokser i højden i takt med udvikling og kan have indflydelse på Forsvarsministeriets aktiviteter.

Svar:

Der tilføjes følgende nye retningslinjer i afsnittet Bioenergi samt i afsnittet Andre vedvarende energikilder under overskriften *Øvrige større tekniske (energi)anlæg*:

"Der må ikke planlægges for bygninger eller andre høje anlæg nærmere end 5 km fra Forsvarsministeriets øvelsespladser samt skyde- og øvelsesterræner, hvis planlægningen er uforenelig med Forsvarsministeriets aktiviteter."

"Der må ikke planlægges for bygninger eller andre anlæg, der er i konflikt med Forsvarsministeriets radarovervågning samt radio- og telekommunikation."

"Forsvarsministeriets Ejendomsstyrelse skal inddrages i planlægningsprocessen, når bygningernes placering og højde kendes, så potentielle påvirkninger og konsekvenser kan afdækkes i forhold til Forsvarets interesser."

Brand & Redning MidtVests bemærkninger

Resume:

Henleder opmærksomheden på afgivne høringssvar til Forslag til Kommuneplantillæg nr. 40 samt 47.

Henviser til beredskabslovens krav om tilstrækkelig vandforsyning til brandslukning samt til regler for særlige anlæg som f.eks. biogas og power-to-x om indretning og benyttelse, således at risikoen for brandfare mindskes mest muligt.

Svar:

Bemærkningerne er noteret. Bemærkningerne medfører ikke ændringer til kommuneplanens retningslinjer for VE-anlæg.

Miljøstyrelsens bemærkninger

Resume:

Bemærkningen vedrører nationale landskabsinteresser. Gør opmærksom på, at der i forbindelse med fremtidig planlægning for vedvarende energianlæg føres tilsyn med varetagelsen af de nationale interesser vedr. landskab og geologi. Der anføres generelle bemærkninger vedr.:

- Solcelleanlæg bør altid opsættes på baggrund af terrænanalyse.
- Afskærmende beplantning etableres med udgangspunkt i landskabets kulturgeografiske beplantningsstruktur og artssammensætning. Beplantning kan være lineære hegn, som skovvolumener og mindre lunde
- Vindmøller bør som udgangspunkt kun opsættes i storskalalandskaber med tilstrækkelig robusthed.

Svar:

Bemærkningerne er noteret. Bemærkningerne medfører ikke ændringer til kommuneplanens retningslinjer for VE-anlæg. VE-anlægs eventuelle påvirkning af landskab og geologi belyses i forbindelse med den konkrete planlægning af de konkrete anlæg.

Vejdirektoratets bemærkninger*Resume:*

Vejdirektoratet opfordrer til, at der i den videre planlægning af VE-anlæg tages vidtgående hensyn til både eksisterende og planlagte statsveje.

Svar:

Bemærkningerne medfører ikke ændringer til kommuneplanens retningslinjer for VE-anlæg. VE-anlægs eventuelle påvirkning af eksisterende og planlagte statsveje belyses i forbindelse med den konkrete planlægning af de konkrete anlæg.

Danmarks Naturfredningsforening Ringkøbing-Skjern*Resume:*

Præsenterer generelle bemærkninger, ønsker og anbefalinger samt konkret forslag til ændringer.

De generelle bemærkninger vedrører blandt andet:

- Mener, at det skal være et krav, at alle nye anlæg bidrager til ny, varig natur.
- Det er vigtigt at friholde de store, sammenhængende naturområder for nye energianlæg, og at nye anlæg i nærheden ikke forringer artsdiversiteten og dyrs og planters levevilkår i områderne.
- Dokumentation af natureffekter
- Effektivt, lokalt forbrug: Foreslår, at kommuneplantillægget eksplicit tilskynder til brug af store batterier som en lokal, effektiv udnyttelsesmulighed.
- Dokumentation af klimaeffekt
- Klogt, at forslaget lægger op til, at biogasanlæg disponeres efter den tilgængelige mængde gylle inden for en vis afstand. Der bør ikke planlægges efter voksende husdyrtryk, da klimatiltag og markedsvariationer kan betyde, at husdyrtrykket vil falde i de kommende år og årtier.
- Opfordrer til, at tillægget mere klart lukker op for og tilskynder til etablering af solceller på erhvervsbygninger.
- Tillægget bør opfordre til etablering af lokale energifællesskaber i EU-lovgivningens forstand.
- Industri hører til i industrizone
- Forslaget bør opdateres, så det er på linje med nye love og bekendtgørelser.

Svar:

Byrådet finder bemærkningerne inspirerende for den fremtidige planlægning for VE-anlæg og er enig i, at der ved planlægning for VE-anlæg bør tilstræbes, at disse bidrager til at fremme biodiversiteten samt mængden og kvaliteten af natur i kommunen. Dette indgår allerede i stor grad i kommuneplantillæg 46 samt kommuneplanens afsnit om Natur samt Grønt Danmarkskort mv., som kommuneplantillæg 46 henviser til.

De konkrete forslag til ændringer af kommuneplantillægget er gennemgået og nogle af disse tages til efterretning og indarbejdes. Ændringer fremgår af skemaet nedenfor.

Hensyn til store sammenhængende naturområder er forhold, som bør indgå i en fremtidig politisk drøftelse og defineres nærmere. Eventuelt ved en senere revision af kommuneplanens afsnit om natur eller i fremtidige handleplaner. Det er også forhold, som der kan være fokus på i lokalplanlægningen

for de konkrete VE-anlæg. Herunder vil blandt andet dokumentation for natureffekter samt klimaeffekter være en naturlig del af miljøkonsekvensvurderingen af de konkrete projekter. Her vil også kunne stilles vilkår om for eksempel etablering af ny natur, biodiversitetsfremmende tiltag eller plejeplaner.

Byrådet indgår gerne i dialog med DN om tilpasninger af de konkrete projekter og om muligheden for at skabe biodiversitet og natur mv.

Ribe Stift

Resume:

Kirkerne og deres omgivelser skal søges bevaret på en sådan måde, at harmonien mellem kirke og omgivelser opretholdes. Det anbefales at supplere formuleringerne i retningslinjerne med et hensyn til:

- de lydmæssige påvirkninger af kirker og kirkegårde
- at der i forundersøgelserne indarbejdes en ekstra sikkerhedsmargen, der imødeser udskiftning til større møller, i forhold til afstand til kirkerne, både visuelt og lydmæssigt.

Svar:

Vedr. lydmæssig påvirkning: Af vejledning om planlægning for og tilladelse til opstilling af vindmøller fremgår:

Miljøministeriets bekendtgørelse nr. 135 af 7. februar 2019 om støj fra vindmøller fastsætter bindende støjgrænser, som vindmøller skal overholde i omgivelserne samt de metoder, hvormed støjen skal vurderes. Bekendtgørelsen administreres af kommunen som miljømyndighed inden for rammerne af miljøbeskyttelsesloven, uafhængigt af planloven, for så vidt angår vindmøller på land.

På baggrund heraf er det Ringkøbing-Skjern Kommune vurdering, at kommunen ikke kan fastsætte retningslinjer i kommuneplanen, der skærper eller afviger fra Bekendtgørelse om støj fra vindmøller. På denne baggrund indarbejdes der ikke formuleringer i retningslinjerne om de lydmæssige påvirkninger af kirker og kirkegårde.

Det er Ringkøbing-Skjern Kommune praksis, at påvirkning af kirker og kirkegårde belyses i miljøkonsekvensvurderingen af de konkrete vindmølleprojekter. Heri belyses både visuelle og støjmæssige påvirkninger. Støj belyses i henhold til reglerne i bekendtgørelse om støj fra vindmøller. Den samlede påvirkning af kirker og disses omgivelser indgår i den samlede afvejning sammen med eventuelle bemærkninger fra Ribe Stift, når Byrådet skal tages stilling til, om der skal meddeles tilladelse til projektet.

Vedr. højdemæssige påvirkninger

Af forslag til retningslinjer for vindmøller fremgår følgende retningslinje:

Vindmøller skal placeres og udformes så der tages hensyn til Grønt Danmarkskort, kulturarvsarealer, kirkezoener, værdifulde kulturmiljøer, områder med kulturhistorisk bevaringsværdi samt geologiske bevaringsværdier, jf. kommuneplanens retningslinjer herfor.

Det er Ringkøbing-Skjern Kommunes vurdering, at det herved er tydeligt, at der ved planlægning for vindmøller skal tages hensyn til kirkerne i landskabet. Dette belyses i miljøkonsekvensvurderingen af det konkrete vindmølleprojekt.

Det er en anerkendt metode og fast praksis i Ringkøbing-Skjern Kommune, at landskabsanalysen i forhold til vindmøllernes visuelle påvirkning er omgivelserne inddeler omgivelserne i tre afstandszoner; en nærzone tæt ved vindmøllerne, en mellemzone og en fjernzone. Zoneinddelingen anvendes til at udvælge særskilte elementer i landskabet i forhold til den visuelle påvirkning fra

vindmøllerne. Zonernes udstrækning fastlægges på baggrund af møllernes totalhøjde. I nærzonen er vindmøllerne dominerende, enkeltheder i vindmøllens design er tydelige, og vindmøllernes størrelse i forhold til andre elementer i landskabet fremgår klart. I nærzonen analyseres elementer, hvor oplevelsen af dem kan blive ændret eller forstyrret af de store vindmøller. Det drejer sig blandt andet om kirker.

Det er derfor Ringkøbing-Skjern Kommune vurdering, at praksis i forvejen tager højde for, at højere vindmøller i højere grad kan påvirke kirker. Hermed er der ikke behov for at ændre formuleringen af retningslinjen.

Ringkøbing-Skjern Kommune har fortsat intentioner om at inddrage de kirkelige myndigheder i den videre planlægning.

Ny Bekendtgørelse om planlægning for lokalplanpligtige solcelleanlæg i det åbne land

Den 3. maj 2024 er der udstedt ny Bekendtgørelse om planlægning for lokalplanpligtige solcelleanlæg i det åbne land. Bekendtgørelsen er på flere punkter ændret i forslag til det tidligere udkast til bekendtgørelse. Der er blandt andet sket ændringer i bestemmelser vedrørende afstande til landsbyer og boliger. Derfor foretages ændringer af kommuneplantillægget som følge af den nye bekendtgørelse. Ændringerne fremgår af skemaet nedenfor.

Ny Lov om statslige udpegede energiparker

Den 11. juni 2024 er der udstedt ny Lov om statsligt udpegede energiparker. Derfor foretages ændringer af kommuneplantillægget. Ændringerne fremgår af skemaet nedenfor.

Øvrige administrative bemærkninger

Kapacitetskort: I hovedstrukturafsnittet *Bioenergi* indsættes en tabel og et kort, der viser status på udnyttelsen af kapaciteten af husdyrgødning i Ringkøbing-Skjern Kommune pr. august 2024.

Kortbilag 4: Nyt kort til hovedstrukturafsnittet *Vindmøller* opdateres, fordi der i kortet er vist vindmøller som er nedtaget. Nyt Kortbilag 4 er vist neden under skemaet.

Overblik over ændringer til Kommuneplantillæg nr. 46

Side i KP46	Eksisterende tekst	Erstattes med følgende tekst (tilføjelser er vist med rødt)
Side 8 Lokal forsyning (som følge af bemærkninger fra DN)	Det gælder både private og kommunale bygninger.	Det gælder både erhvervsbygninger , kommunale bygninger, boligforeninger og private boliger .
Side 9 Multifunktionalitet (Som følge af bemærkninger fra DN)	udtagning af lavbundsjord, øget biodiversitet, skovrejsning, rekreative tiltag med videre	udtagning af lavbundsjord, øget biodiversitet, etablering af natur , skovrejsning, rekreative tiltag med videre

Side i KP46	Eksisterende tekst	Erstattes med følgende tekst <i>(tilføjelser er vist med rødt)</i>
Side 9 Multifunktionalitet (Som følge af bemærkninger fra DN)	pleje uden brug af pesticider mv.	pleje uden brug af gødning og pesticider mv.
Side 9 Multifunktionalitet (Som følge af bemærkninger fra DN)	I nogle tilfælde vil et beplantningsbælte på 3-5 rækker af træer og buske være tilstrækkeligt, mens der i andre tilfælde vil give stor værdi, at kombinere med egentlig skovrejsning.	I nogle tilfælde vil et beplantningsbælte på 3-5 rækker af træer og buske være tilstrækkeligt, mens der i andre tilfælde bør plantes mindst 6 rækker. Særligt skal der være ekstra opmærksomhed på afskærmning, hvor der er indsyn fra naboer. Kombination med skovrejsning kan give stor værdi, især hvis der plantes biologisk mangfoldig, urørt skov. Der bør i alle tilfælde bruges hjemmehørende, egnstypiske arter. Der bør plantes så tidligt som muligt.
Side 10 Forhold til anden lovgivning (Som følge af ny solcelle-bekendtgørelse)	Udkast til bekendtgørelse om planlægning for lokalplanpligtige solcelleanlæg i det åbne land Plan- og Landdistriktsstyrelsen udsendte den 3. maj 2023 høring over udkast til bekendtgørelse om planlægning for lokalplanpligtige solcelleanlæg i det åbne land. Kommuneplantillæg nr. 46 er udarbejdet i henhold til udkastet. Såfremt bekendtgørelsen træder i kraft forud for endelig vedtagelse af kommuneplantillæg nr. 46 vil Ringkøbing-Skjern Kommune forholde sig hertil ved den endelige vedtagelse.	Bekendtgørelse om planlægning for lokalplanpligtige solcelleanlæg i det åbne land Den 1. juni 2024 trådte Bekendtgørelse om planlægning for lokalplanpligtige solcelleanlæg i det åbne land i kraft. Kommuneplantillæg nr. 46 er udarbejdet i henhold bekendtgørelsen.
Side 11 Forhold til anden lovgivning (Som følge af Lov om statslige energiparker)	Sammenhæng med planlægning for statslige energiparker Regeringen har indgået Klimaaf tale om mere grøn energi fra sol og vind på land 2023 med SF, Det Konservative Folkeparti, Enhedslisten, Radikale Venstre og Alternativet. Klimaaf taltalen skal bane vejen for udbygningen af vedvarende energi på land. Med klimaaf taltalen kan udbygningen af vedvarende energi nu også ske gennem etablering af større statsligt udpegede energiparker på land med solceller og vindmøller med mulighed for at kombinere parkerne med PtX-anlæg og relevante virksomheder, som kan skabe udvikling lokalt. Regeringen og aftalepartierne er enige om, at det fremadrettet skal være lettere og hurtigere at bringe større, sammenhængende arealer i spil til energiparker.	Sammenhæng med planlægning for statslige energiparker Folketinget har den 30. maj 2024 vedtaget en ny lov om statsligt udpegede energiparker. Loven giver bedre vilkår for etablering af energiparker på land med vindmøller og solcelleanlæg samt tilknyttede anlæg i form af PtX-anlæg og anden erhvervsmæssig bebyggelse. Det er ministeren for byer og landdistrikter, der med kommunalbestyrelsens tilslutning, udpeger arealer til energiparker. Med loven og tilhørende ændringer af anden lovgivning er det muligt at prioritere opstilling af vindmøller, solcelleanlæg og tilknyttede anlæg i forhold til andre interesser. Loven giver videre adgang til efter en konkret vurdering at dispensere fra visse

Side i KP46	Eksisterende tekst	Erstattes med følgende tekst <i>(tilføjelser er vist med rødt)</i>
	<p>Energiparkerne vil være et supplement til den kommunale planlægning af VE-projekter og skal ses som et bidrag til at fjerne barrierer herfor.</p> <p>Det er forventningen, at regeringen vil fremsætte en ny lov om større energiparker, som bl.a. skal muliggøre, at der for beskyttede områder, som det gælder i dag, altid skal foretages en konkret vurdering af, om der kan dispenseres fra beskyttelsen i det konkrete område. Det vil sige, at der skal foretages en konkret afvejning af de forskellige beskyttelseshensyn og hensynet til vedvarende energi, hvor det fremadrettet gøres muligt, at hensynet til etablering af vedvarende energianlæg tillægges en større vægt end hidtil. Det betyder, at det fremadrettet i nødvendigt omfang kan blive muligt at placere vedvarende energianlæg på visse områder med beskyttelsesinteresser vedrørende natur, miljø, landskaber, kulturarv m.v. Ringkøbing-Skjern Kommune følger processen omkring statslige energiparker tæt og er i dialog med staten om, hvorvidt der er potentiale for at staten udpeger større arealer til energiparker i Ringkøbing-Skjern Kommune som supplement til den fortløbende kommunale planlægning.</p>	<p>beskyttelseshensyn i bl.a. naturbeskyttelsesloven, skovloven og museumsloven med henblik på realisering af en udpeget energipark. Loven giver også bedre muligheder for planlægning af vedvarende energi m.v. i kystnærhedszonen. Kommunerne får med loven også bedre mulighed for planlægning af erhvervsarealer i energiparker i det åbne land.</p> <p>Loven giver samtidig mulighed for, at staten efter anmodning fra kommunerne kan overtage lokalplanlægningen af energiparker og myndighedsbehandlingen på natur- og miljøområdet.</p> <p>Ringkøbing-Skjern Kommune følger processen omkring statslige energiparker tæt og er i dialog med staten om, hvorvidt der er potentiale for at staten udpeger større arealer til energiparker i Ringkøbing-Skjern Kommune som supplement til den fortløbende kommunale planlægning.</p>
<p>Side 16 Nye retningslinjer for bioenergi</p> <p>(Som følge af bemærkninger fra Forsvarsministeriets Ejendomsstyrelse)</p>		<p>12. Der må ikke planlægges for bygninger eller andre høje anlæg nærmere end 5 km fra Forsvarsministeriets øvelsespladser samt skyde- og øvelsesterræner, hvis planlægningen er uforenelig med Forsvarsministeriets aktiviteter.</p> <p>13. Der må ikke planlægge for bygninger eller andre anlæg, der er i konflikt med Forsvarsministeriets radarovervågning samt radio- og telekommunikation.</p> <p>14. Forsvarsministeriets Ejendomsstyrelse skal inddrages i planlægningsprocessen, når bygningernes placering og højde kendes, så potentielle påvirkninger og konsekvenser kan afdækkes i forhold til Forsvarets interesser.</p>

Side i KP46	Eksisterende tekst	Erstattes med følgende tekst <i>(tilføjelser er vist med rødt)</i>
Side 17 Baggrund (administrativ tilføjelse)	<p>Ringkøbing-Skjern har et stort potentiale for at producere biogas, fordi der er mange husdyrbrug med et fortsat stigende husdyrtryk. Målet er at der skal etableres biogasanlæg, således at kommunens samlede kapacitet af husdyrgødning fra kommunens landbrug kan behandles. Ved at satse på biogas kan der skabes grobund for erhvervsudviklingen, fordi restprodukter og anden biomasse kan omsættes til energi og arbejdspladser. I Ringkøbing-Skjern Kommune er der allerede etableret flere fælles biogasanlæg. Der er fortsat behov for udvidelse af kapaciteten på eksisterende anlæg og lokalisere enkelte nye for at opnå behandling af 100 % af husdyrgødningen fra kommunen landbrug.</p>	<p>Ringkøbing-Skjern har et stort potentiale for at producere biogas, fordi der er mange husdyrbrug med et fortsat stigende husdyrtryk. Målet er at der skal etableres biogasanlæg, således at kommunens samlede kapacitet af husdyrgødning fra kommunens landbrug kan behandles. Ved at satse på biogas kan der skabes grobund for erhvervsudviklingen, fordi restprodukter og anden biomasse kan omsættes til energi og arbejdspladser. I Ringkøbing-Skjern Kommune er der allerede etableret flere fælles biogasanlæg. Der er fortsat behov for udvidelse af kapaciteten på eksisterende anlæg og lokalisere enkelte nye for at opnå behandling af 100 % af husdyrgødningen fra kommunen landbrug.</p> <p><i>Af nedenstående tabel og kort ses status på udnyttelse af kapaciteten pr. august 2024. Af tabellen fremgår uudnyttet kapacitet og af kortet fremgår fordelingen.</i></p> <p><i>Tabel og kort er under opdatering og indsættes i kommunetillægget ifm. offentliggørelse af tillægget.</i></p>
Side 19 Mål (Som følge af bemærkninger fra DN)	<p>At fremme multifunktionalitet i vedvarende energiprojekter, hvor vindmølleprojekter kombineres med andre klimatiltag, herunder f.eks. udtagning af lavbundsgrunde og/eller opstilling af solceller.</p>	<p>At fremme multifunktionalitet i vedvarende energiprojekter, hvor vindmølleprojekter kombineres med andre klimatiltag, herunder f.eks. udtagning af lavbundsgrunde, <i>biodiversitetsfremmende tiltag, ny natur</i> og/eller opstilling af solceller.</p>
Side 20 Generelle retningslinjer (Som følge af bemærkninger fra DN)	<p>Det skal tilstræbes at strøm, der produceres af vindmøller forbruges lokalt via Power-to-X eller andet lokal forbrug.</p>	<p>Det skal tilstræbes at strøm, der produceres af vindmøller, forbruges lokalt via Power-to-X eller andet lokalt forbrug, herunder <i>lagring af energien i forskellige former.</i></p>
Side 21 Generelle retningslinjer	<p>19. Ved opstilling af vindmøller skal der foretages en konkret afvejning af hensynet til produktion af vedvarende energi overfor hensynet til forskellige beskyttelsesinteresser, så som natur,</p>	<p>19. Ved opstilling af vindmøller skal der foretages en konkret afvejning af hensynet til produktion af vedvarende energi overfor hensynet til forskellige beskyttelsesinteresser, så som natur,</p>

Side i KP46	Eksisterende tekst	Erstattes med følgende tekst (tilføjelser er vist med rødt)
(Som følge af bemærkninger fra DN)	miljø, landskaber kulturarv med videre. I denne afvejning tillægges hensynet til etablering af vedvarende energi stor vægt. I særlige tilfælde kan kommuneplanens retningslinjer for beskyttelsesinteresser fraviges på baggrund af den konkrete afvejning.	miljø, landskaber kulturarv med videre. I denne afvejning tillægges hensynet til etablering af vedvarende energi stor vægt. I særlige tilfælde, som ved statslige energiparker , kan kommuneplanens retningslinjer for beskyttelsesinteresser fraviges på baggrund af den konkrete afvejning.
Side 21 Generelle retningslinjer (Som følge af bemærkninger fra DN)	I det tilfælde at Trafikstyrelsen kræver lysafmærkning ved blinkende lys, skal gener fra lysafmærkningen så vidt muligt søges mindsket ved radarstyring,	I det tilfælde at Trafikstyrelsen kræver lysafmærkning ved blinkende lys, skal gener fra lysafmærkningen søges mindsket ved radarstyring,
Side 21 Generelle retningslinjer (Som følge af bemærkninger fra DN)	Mindre forskelle kan dog accepteres, hvis kommunen vurderer, at forskellene er uden væsentlig betydning.	Mindre forskelle kan dog accepteres, hvis kommunen vurderer, at forskellene er uden væsentlig betydning for det visuelle indtryk.
Side 23 Generelle retningslinjer (Som følge af bemærkninger fra DN)	Byrådet prioriterer, at produktionen af vedvarende energi fra vindmøller udnyttes effektivt og gerne lokalt via Power-to-X (PtX) eller anden sektorkobling.	Byrådet prioriterer, at produktionen af vedvarende energi fra vindmøller udnyttes effektivt og gerne lokalt via Power-to-X (PtX), sektorkobling eller anden form for udnyttelse og lagring af energien.
Side 23 Generelle retningslinjer (Som følge af bemærkninger fra DN)	I alle projekter, skal der være fokus på muligheder for multifunktionalitet, hvor vedvarende energianlæg kombineres med andre tiltag, herunder udtagning af lavbundsjord, øget biodiversitet, skovrejsning, rekreative tiltag med videre.	I alle projekter skal der være fokus på muligheder for multifunktionalitet, hvor vedvarende energianlæg kombineres med andre tiltag, herunder udtagning af lavbundsjord, øget biodiversitet, etablering af natur , skovrejsning, rekreative tiltag med videre.
Side 24 Baggrund (Som følge af Lov om statslige energiparker)	<i>Statslige energiparker</i> Der er på nationalt plan stor fokus på at fremme den grønne omstilling. Med dette følger klimaaftaler og ny lovgivning. Ringkøbing-Skjern Kommune følger denne udvikling tæt og ønsker at udnytte nye muligheder, såfremt dette kan fremme kommunens målsætninger. Et af de nationale tiltag er den statslige proces for udpegning af arealer til energiparker, som skal understøtte kommunernes planlægning for vedvarende energianlæg. Hensigten er, at staten skal kunne udpege konkrete arealer til større energiparker, hvor de udpegede arealer tildeles særlige vilkår, der blandt andet lempes hensyn til arealbeskyttelse og dermed gør det nemmere og hurtigere at få tilladelser og dispensationer til opstilling af vedvarende energianlæg. Konkret	<i>Statslige energiparker</i> Der er på nationalt plan stor fokus på at fremme den grønne omstilling. Med dette følger klimaaftaler og ny lovgivning. Ringkøbing-Skjern Kommune følger denne udvikling tæt og ønsker at udnytte nye muligheder, såfremt dette kan fremme kommunens målsætninger. Et af de nationale tiltag er lov om statsligt udpegede energiparker . Loven giver bedre vilkår for etablering af energiparker på land med vindmøller og solcelleanlæg samt tilknyttede anlæg i form af PtX-anlæg og anden erhvervsmæssig bebyggelse. Det er ministeren for byer og landdistrikter, der med kommunalbestyrelsens tilslutning, udpeger arealer til energiparker. Med loven og tilhørende ændringer af anden lovgivning er det muligt at prioritere opstilling af vindmøller,

Side i KP46	Eksisterende tekst	Erstattes med følgende tekst (tilføjelser er vist med rødt)
	lægges der op til, at der skal foretages en konkret afvejning af de forskellige beskyttelseshensyn og hensynet til vedvarende energi, hvor det fremadrettet gøres muligt, at hensynet til etablering af vedvarende energianlæg tillægges større vægt end hidtil. Det betyder at der fremadrettet i nødvendigt omfang kan blive muligt at placere vedvarende energianlæg på visse områder med beskyttelsesinteresser vedrørende natur, miljø, landskaber, kulturarv med videre.	solcelleanlæg og tilknyttede anlæg i forhold til andre interesser. Loven giver videre adgang til efter en konkret vurdering at dispensere fra visse beskyttelseshensyn i bl.a. naturbeskyttelsesloven, skovloven og museumsloven med henblik på realisering af en udpeget energipark. Loven giver også bedre muligheder for planlægning af vedvarende energi m.v. i kystnærhedszonen. Kommunerne får med loven også bedre mulighed for planlægning af erhvervsarealer i energiparker i det åbne land. Loven giver samtidig mulighed for, at staten efter anmodning fra kommunerne kan overtage lokalplanlægningen af energiparker og myndighedsbehandlingen på natur- og miljøområdet.
Side 27 Mål (Som følge af bemærkninger fra DN)	- At øge biodiversiteten ved områder til solceller.	- At øge biodiversiteten ved områder til solceller og skabe natur.
Side 28 Retningslinje 3 (Som følge af bemærkninger fra DN)	a. Det skal tilstræbes at strøm, der produceres af solcelleanlæg forbruges lokalt via Power-to-X eller andet lokal forbrug.	a. Det skal tilstræbes at strøm, der produceres af solcelleanlæg forbruges lokalt via Power-to-X, andet lokal forbrug eller lagring af energien.
Side 28 Retningslinje 3 (Som følge af ny solcelle-bekendtgørelse)	b. For ikke at begrænse by- og erhvervsudviklingen skal solcelleanlæg som udgangspunkt placeres i det åbne land, uden for eksisterende kommuneplanlagte områder til by- eller erhvervsudvikling. Solcelleanlæg skal placeres med mindst 100 meters afstand fra byzone, sommerhusområder og landsbyer afgrænset i kommuneplanen til solcelleanlæggets grænse defineret som det første solpanel. Afstandskravet kan dog fraviges på baggrund af en konkret vurdering af de pågældende stedsspecifikke forhold. Ved placering af solcelleanlæg ved landsbyer, spredt bebyggelse og fritliggende boliger, skal det sikres, at disse friholdes for opstilling af solceller i mindst to retninger.	b. For ikke at begrænse by- og erhvervsudviklingen skal solcelleanlæg som udgangspunkt placeres i det åbne land, uden for eksisterende kommuneplanlagte områder til by- eller erhvervsudvikling. Solcelleanlæg bør placeres med mindst 150 meters afstand fra byzone, sommerhusområder og landsbyer afgrænset i kommuneplanen. Afstandskravet kan dog fraviges på baggrund af en konkret vurdering af de lokale forhold, herunder hvor ejeren og en eventuel lejer af beboelsen er indforstået med den kortere afstand, eller hvor der er indgået aftale om opkøb med henblik på nedlæggelse af beboelsen, eller hvor f.eks. andre bygninger, terrænforhold eller skov udgør en permanent visuel barriere. Ved placering af solcelleanlæg ved landsbyer, spredt bebyggelse og fritliggende boliger, skal det sikres, at disse friholdes for opstilling af solceller i mindst to retninger.
Side 28 Retningslinje 3	e. Ved placering af et solcelleanlæg skal der tilstræbes en respektafstand på mindst 100 meter fra fritliggende	e. Ved placering af et solcelleanlæg bør der sikres en respektafstand:

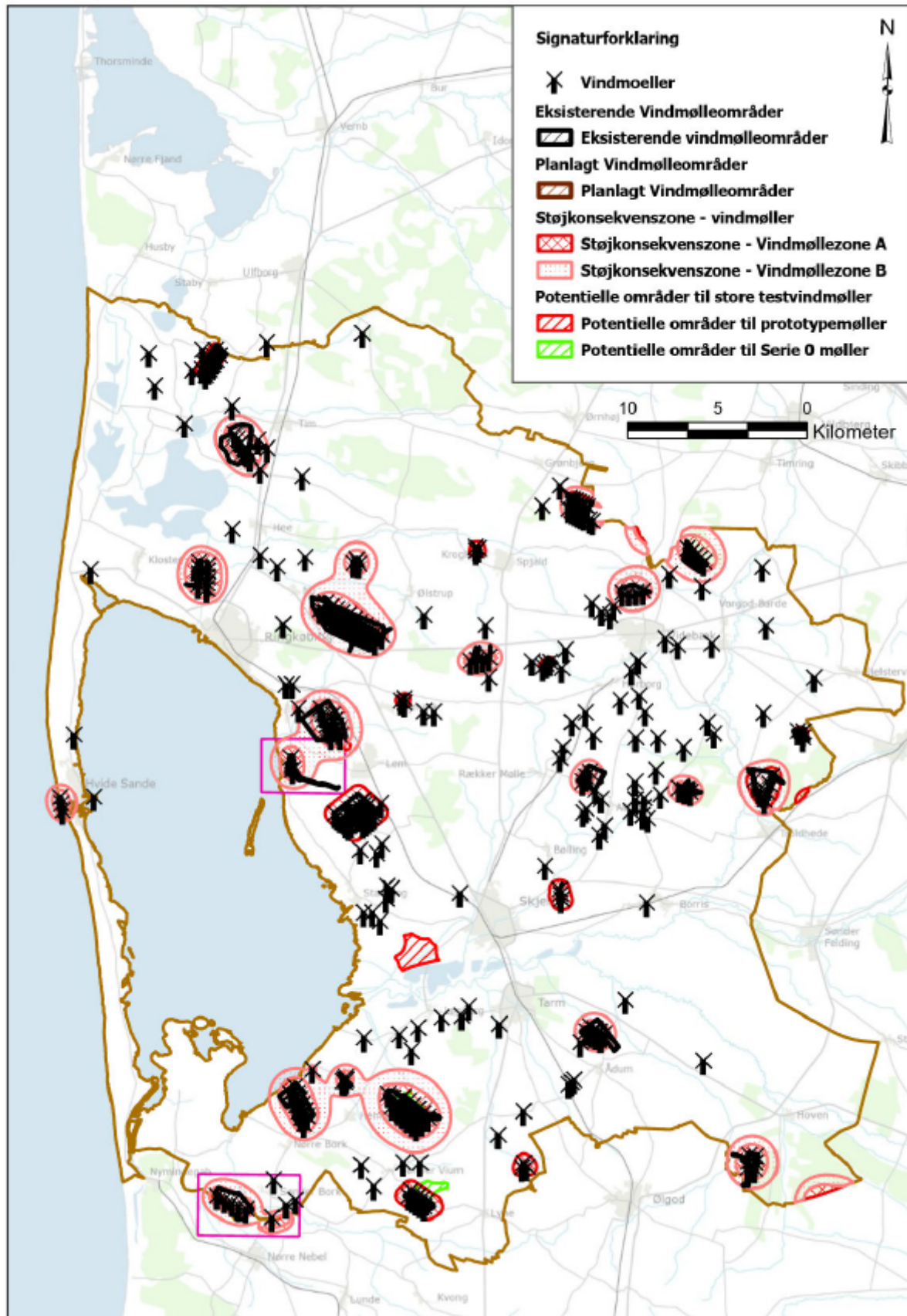
Side i KP46	Eksisterende tekst	Erstattes med følgende tekst <i>(tilføjelser er vist med rødt)</i>
(Som følge af ny solcelle-bekendtgørelse)	boliger til solcelleanlæggets grænse defineret som det første solpanel. Afstandskravet kan dog fraviges på baggrund af en konkret vurdering af de pågældende stedsspecifikke forhold.	<ul style="list-style-type: none"> • på mindst 150 meter målt fra bygninger, der er registreret som beboelse i Bygnings- og Boligregistret fritliggende boliger, hvis der alene planlægges for opstilling af solceller på én side af beboelsen. • på mindst 300 meter målt fra bygninger, der er registreret som beboelse i Bygnings- og Boligregistret, hvis der planlægges for opstilling af solceller på to sider af beboelsen eller på yderligere én side af beboelsen. • på 750 meter målt fra bygninger, der er registreret som beboelse i Bygnings- og Boligregistret, hvis der planlægges for opstilling af solceller på tre eller flere sider af beboelsen eller på yderligere én eller flere sider af beboelsen. <p>Afstandskravet kan dog fraviges på baggrund af en konkret vurdering af de lokale forhold, herunder hvor ejeren og en eventuel lejer af beboelsen er indforstået med den kortere afstand, eller hvor der er indgået aftale om opkøb med henblik på nedlæggelse af beboelsen, eller hvor f.eks. andre bygninger, terrænforhold eller skov udgør en permanent visuel barriere.</p>
Side 29 Retningslinje 3 (Som følge af telefonisk anmodning fra Miljøstyrelsen)	i. For at opnå maksimal klimaeffekt samt understøtte udtagning af lavbundslande, bør det tilstræbes, at solcelleanlæg placeres på lavbundsarealer men kun hvis det kan anlægges på en sådan måde, at lavbundsarealer kan vådlægges. Det bør dog undgås at placere solcelleanlæg på lavbundsarealer, som potentielt er egnede til vådområder, jf. kommuneplanens retningslinjer herfor.	i. For at opnå maksimal klimaeffekt samt understøtte udtagning af lavbundslande, skal det tilstræbes, at solcelleanlæg placeres på lavbundsarealer men kun hvis det kan anlægges på en sådan måde, at lavbundsarealer kan vådlægges. Det skal dog undgås at placere solcelleanlæg på lavbundsarealer, som potentielt er egnede til vådområder, jf. kommuneplanens retningslinjer herfor.
Side 29 Retningslinje 3 (Som følge af bemærkninger fra DN)	k. Ved opstilling af solcelleanlæg skal der foretages en konkret afvejning af hensynet til produktion af vedvarende energi overfor hensynet til forskellige beskyttelsesinteresser, så som natur, miljø, landskaber kulturarv med videre. I denne afvejning tillægges hensynet til etablering af vedvarende energi stor vægt. I særlige tilfælde kan kommuneplanens retningslinjer for beskyttelsesinteresser fraviges på baggrund af den konkrete afvejning.	k. Ved opstilling af vindmøller skal der foretages en konkret afvejning af hensynet til produktion af vedvarende energi overfor hensynet til forskellige beskyttelsesinteresser, så som natur, miljø, landskaber kulturarv med videre. I denne afvejning tillægges hensynet til etablering af vedvarende energi stor vægt. I særlige tilfælde, som ved statslige energiparker, kan kommuneplanens retningslinjer for beskyttelsesinteresser

Side i KP46	Eksisterende tekst	Erstattes med følgende tekst <i>(tilføjelser er vist med rødt)</i>
		fraviges på baggrund af den konkrete afvejning.
Side 29 Retningslinje 4 (Som følge af bemærkninger fra DN)	f. Natur, fritids- og klimainteresser skal indtænkes i anlægget. Det bør tilstræbes, at den lokale biodiversitet fremmes ved at plante hjemhørende arter, etablering af insektvolde, såning af restarealer, pleje uden brug af pesticider mv. Områdets rekreative værdi skal søges styrket ved rekreative stier og andre rekreative tiltag. Solcelleanlæg kan med fordel samtænkes med skovrejsning til gavn for omkringliggende bysamfund og bebyggelser.	f. Natur, fritids- og klimainteresser skal indtænkes i anlægget. Det tilstræbes, at den lokale biodiversitet fremmes blandt andet ved at skabe ny natur , plante hjemmehørende arter, etablering af insektvolde, såning af restarealer, pleje uden brug af gødning og pesticider mv. Områdets rekreative værdi skal søges styrket ved rekreative stier og andre rekreative tiltag. Solcelleanlæg kan med fordel samtænkes med skovrejsning til gavn for omkringliggende bysamfund og bebyggelser.
Side 30 Nye retningslinjer for Øvrige større (tekniske) energianlæg (Som følge af bemærkninger fra Forsvarsministeriets Ejendomsstyrelse)		<p>7. Der må ikke planlægges for bygninger eller andre høje anlæg nærmere end 5 km fra Forsvarsministeriets øvelsespladser samt skyde- og øvelsesterræner, hvis planlægningen er uforenelig med Forsvarsministeriets aktiviteter.</p> <p>8. Der må ikke planlægges for bygninger eller andre anlæg, der er i konflikt med Forsvarsministeriets radarovervågning samt radio- og telekommunikation.</p> <p>9. Forsvarsministeriets Ejendomsstyrelse skal inddrages i planlægningsprocessen, når bygningernes placering og højde kendes, så potentielle påvirkninger og konsekvenser kan afdækkes i forhold til Forsvarets interesser.</p>
Side 30 Baggrund (Som følge af bemærkninger fra DN)	Målet er at udnytte potentialet for placering af solceller på bygninger i kommunen. Det gælder både private og kommunale bygninger.	Målet er at udnytte potentialet for placering af solceller på bygninger i kommunen. Det gælder både erhvervsbygninger , private bygninger og kommunale bygninger.
Side 30 Baggrund (Som følge af bemærkninger fra DN)	Byrådet prioriterer, at produktionen af vedvarende energi udnyttes effektivt og gerne lokalt via Power-to-X (PtX) eller anden sektorkobling.	Byrådet prioriterer, at produktionen af vedvarende energi udnyttes effektivt og gerne lokalt via Power-to-X (PtX), andre former for lagring af energi , eller anden sektorkobling.
Side 30 Baggrund (Som følge af bemærkninger fra DN)	Det er endvidere en prioritet, at skabe mulighed for lokal forsyning af landsbyer, virksomheder og lignende. Dette kan ske ved at landsbyer eller virksomheder indgår i et samarbejde og modtager vedvarende energi fra områder til store vindmøller og/eller solcelleanlæg.	Det er endvidere en prioritet at skabe mulighed for lokal forsyning af landsbyer, virksomheder og lignende. Dette kan ske ved at landsbyer eller virksomheder indgår i et energifællesskab eller anden form for samarbejde og modtager vedvarende energi fra områder til store vindmøller og/eller solcelleanlæg.

Side i KP46	Eksisterende tekst	Erstattes med følgende tekst <i>(tilføjelser er vist med rødt)</i>
Side 31 Baggrund (Som følge af bemærkninger fra DN)	<p>I alle projekter, skal der derfor være fokus på muligheder for multifunktionalitet, hvor vedvarende energianlæg kombineres med andre tiltag, herunder udtagning af lavbundsjarde, øget biodiversitet, skovrejsning, rekreative tiltag med videre.</p>	<p>I alle projekter skal der derfor være fokus på muligheder for multifunktionalitet, hvor vedvarende energianlæg kombineres med andre tiltag, herunder udtagning af lavbundsjarde, øget biodiversitet, etablering af natur, skovrejsning, rekreative tiltag med videre.</p>
Side 31 Baggrund (Som følge af bemærkninger fra DN)	<p>Den lokale biodiversitet skal fremmes ved at plante hjemhørende arter, etablering af insektvolde, såning af restarealer, pleje uden brug af pesticider mv.</p>	<p>Den lokale biodiversitet skal fremmes ved at plante hjemhørende arter, etablering af insektvolde, såning af restarealer, pleje uden brug af gødning og pesticider mv.</p>
Side 31 Baggrund (Som følge af bemærkninger fra DN)	<p>Omfanget skal vurderes i det enkelte tilfælde i forhold til det lokale landskab. I nogle tilfælde vil et beplantningsbælte på 3-5 rækker af træer være tilstrækkeligt, mens der i andre tilfælde vil give stor værdi, at kombinere med egentlig skovrejsning.</p>	<p>Omfanget skal vurderes i det enkelte tilfælde i forhold til det lokale landskab og den øvrige visuelle påvirkning. I nogle tilfælde vil et beplantningsbælte på 3-5 rækker af træer og buske være tilstrækkeligt, mens der i andre tilfælde bør plantes mindst 6 rækker. Særligt skal der være ekstra opmærksomhed på afskærmning, hvor der er indsyn fra naboer. Kombination med skovrejsning kan give stor værdi, især hvis der plantes biologisk mangfoldig, urørt skov. Der bør i alle tilfælde bruges hjemmehørende, egnstypiske arter. Der bør plantes så tidligt som muligt.</p>
Side 31 Baggrund (Som følge af ny solcelle- bekendtgørelse)	<p>Kommuneplanens retningslinjerne skal sikre, at større tekniske anlæg samles, således at nye anlæg så vidt mulig placeres i tilknytning til eksisterende tekniske anlæg i det åbne land, så de ikke hæmmer byers udviklingsmuligheder og lægger beslag på dyr erhvervsjord. Det er endvidere en prioritet, at nye anlæg placeres i afstand fra byer, sommerhusområder, landsbyer og boliger samt at det sikres, at disse friholdes for opstilling af solceller i mindst to retninger.</p>	<p>Kommuneplanens retningslinjerne skal sikre, at større tekniske anlæg samles, således at nye anlæg så vidt mulig placeres i tilknytning til eksisterende tekniske anlæg i det åbne land, så de ikke hæmmer byers udviklingsmuligheder og lægger beslag på dyr erhvervsjord. Det er endvidere en prioritet, at nye anlæg placeres i afstand fra byer, sommerhusområder, landsbyer og boliger samt at det sikres, at disse friholdes for opstilling af solceller i mindst to retninger.</p> <p>Retningslinjerne angiver at der sikres respektafstand til henholdsvis byzone, sommerhusområder og landsbyer afgrænset i kommuneplanen samt til bygninger, der er registreret som beboelse i Bygnings- og Boligregistret fritliggende boliger. Retningslinjerne er indarbejdet jævnfør Bekendtgørelse om planlægning for lokalplanpligtige solcelleanlæg i det åbne land. Af bekendtgørelsens vejledning fremgår, at ved et solcelleanlæg forstås paneler, stativer, invertere og transformere, herunder en eventuel teknikbygning, et eventuelt hegn og eventuel afskærmning,</p>

Side i KP46	Eksisterende tekst	Erstattes med følgende tekst <i>(tilføjelser er vist med rødt)</i>
		<p>herunder beplantningsbælter, som opstilleren etablerer i forbindelse med et solcelleanlæg. Det vil sige, at alle de nævnte dele af anlægget og desuden eventuelle hegn og afskærmning som f.eks. beplantningsbælter, skal tages med i beregningen af afstanden. Ved administration af retningslinjernes respektafstande henvises til bekendtgørelsen og den tilhørende vejledning.</p>
<p>Side 32 (Som følge af Lov om statslige energiparker)</p>	<p><i>Statslige energiparker</i> Der er på nationalt plan stor fokus på at fremme den grønne omstilling. Med dette følger klimaaftaler og ny lovgivning. Ringkøbing-Skjern Kommune følger denne udvikling tæt og ønsker at udnytte nye muligheder, såfremt dette kan fremme kommunens målsætninger. Et af de nationale tiltag er den statslige proces for udpegning af arealer til energiparker, som skal understøtte kommunernes planlægning for vedvarende energianlæg. Hensigten er, at staten skal kunne udpege konkrete arealer til større energiparker, hvor de udpegede arealer tildeles særlige vilkår, der blandt andet lempes hensyn til arealbeskyttelse og dermed gør det nemmere og hurtigere at få tilladelser og dispensationer til opstilling af vedvarende energianlæg. Konkret lægges der op til, at der skal foretages en konkret afvejning af de forskellige beskyttelseshensyn og hensynet til vedvarende energi, hvor det fremadrettet gøres muligt, at hensynet til etablering af vedvarende energianlæg tillægges større vægt end hidtil. Det betyder at der fremadrettet i nødvendigt omfang kan blive muligt at placere vedvarende energianlæg på visse områder med beskyttelsesinteresser vedrørende natur, miljø, landskaber, kulturarv med videre.</p>	<p><i>Statslige energiparker</i> Der er på nationalt plan stor fokus på at fremme den grønne omstilling. Med dette følger klimaaftaler og ny lovgivning. Ringkøbing-Skjern Kommune følger denne udvikling tæt og ønsker at udnytte nye muligheder, såfremt dette kan fremme kommunens målsætninger. Et af de nationale tiltag er lov om statsligt udpegede energiparker. Loven giver bedre vilkår for etablering af energiparker på land med vindmøller og solcelleanlæg samt tilknyttede anlæg i form af PtX-anlæg og anden erhvervs-mæssig bebyggelse. Det er ministeren for byer og landdistrikter, der med kommunalbestyrelsens tilslutning, udpeger arealer til energiparker. Med loven og tilhørende ændringer af anden lovgivning er det muligt at prioritere opstilling af vindmøller, solcelleanlæg og tilknyttede anlæg i forhold til andre interesser. Loven giver videre adgang til efter en konkret vurdering at dispensere fra visse beskyttelseshensyn i bl.a. naturbeskyttelsesloven, skovloven og museumsloven med henblik på realisering af en udpeget energipark. Loven giver også bedre muligheder for planlægning af vedvarende energi m.v. i kystnærhedszonen. Kommunerne får med loven også bedre mulighed for planlægning af erhvervsarealer i energiparker i det åbne land. Loven giver samtidig mulighed for, at staten efter anmodning fra kommunerne kan overtage lokalplanlægningen af energiparker og myndighedsbehandlingen på natur- og miljøområdet.</p>

Nyt Kortbilag 4:



Kortbilag 4: Nyt kort til hovedstrukturafsnittet Vindmøller

